

Ces instructions sont spécifiquement rédigées pour l'installation des produits suivants:

Produit	Largeur	Épaisseur	Sens d'installation	Joint thermosoudés
Taraflex Multi-Use 6.2	Environ 4' 11"	6,2 mm	Même	CR 50
Taraflex Sport M Plus	Environ 4' 11"	7,5 mm	Même	CR 50
Taraflex Sport M Performance	Environ 4' 11"	9 mm	Même	CR 50
Taraflex Badminton	Environ 4' 11"	4,5 mm	Même	CR 50
Taraflex Tennis de table	Environ 4' 11"	4,5 mm	Même	CR 50
Taraflex Tennis	Environ 4' 11"	6,2 mm	Même	CR 50
Taraflex Futsal	Environ 4' 11"	6,2 mm	Même	CR 50

Remarque importante: Avant de procéder à l'installation, consultez le Manuel d'installation de Gerflor Canada pour l'acclimatation, les conditions du chantier, la préparation du sous-plancher et d'autres recommandations générales d'installation.

1. INFORMATIONS GÉNÉRALES

- 1.1. Les produits Gerflor Taraflex sont formulés pour résister à des conditions d'humidité élevée. Pour obtenir les résultats escomptés, le béton doit être correctement préparé afin de créer un substrat poreux et exempt de contaminants.
- 1.2. Les produits Gerflor Taraflex ne sont pas conçus pour résister à la pression hydrostatique ou osmotique.
- 1.3. *Les directives proposées dans ce document ne sont pas exhaustives. Seuls des techniciens professionnels qualifiés et expérimentés dans le domaine des revêtements de sol souples devraient procéder à la pose de ce système.*
- 1.4. Il est recommandé de préparer mécaniquement le béton par ponçage ou sablage de la surface pour obtenir un substrat CSP 1, propre et poreux.
- 1.5. Les tests d'humidité et de pH doivent être effectués conformément à la norme ASTM F710-17.
- 1.6. Il est recommandé de procéder à des essais d'adhérence pour s'assurer de la bonne adhérence au substrat.
- 1.7. N'installez pas de matériaux présentant des défauts ou des dommages visibles. L'entrepreneur qui installe un matériau présentant des défauts ou des dommages visibles assume la responsabilité du matériau endommagé.

2. BONNE POSE À SEC DE LA FEUILLE

REMARQUE: Il est recommandé d'installer Taraflex avec des joints latéraux aléatoires. En raison d'un léger étirement dû au roulage, nous ne garantissons pas une correspondance parfaite des côtés ou des extrémités.

- 2.1. Pour les zones où des gradins seront utilisés, référez-vous aux **instructions d'installation de Gerflor BleacherBlok**.
- 2.2. Marquez la ligne centrale de départ.
- 2.3. Suivez les numéros de séquence des rouleaux.

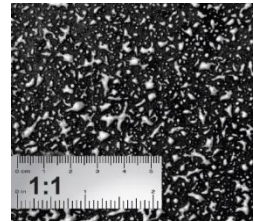
- 2.4. Déroulez la première longueur de matériau le long de la ligne tracée à la craie, puis progressez vers l'extérieur en laissant un espace d'un quart de pouce entre les feuilles et laissez le matériau se détendre pendant au moins 16 à 24 heures.
- 2.5. Les soudures doivent être réduites au minimum et éviter autant que possible les soudures transversales. Si possible, placez les soudures à l'endroit où se trouvent les lignes de jeu.

3. INSTALLATION DES FEUILLES DE TARAFLEX

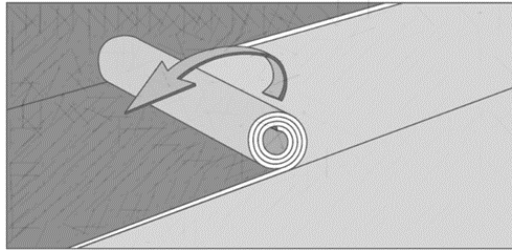
- 3.1. Repositionnez les feuilles de manière qu'il n'y ait pas plus de $\frac{1}{32}$ " d'écart entre elles pour permettre une bonne soudure à chaud. **Des écarts plus importants compromettent l'intégrité de la soudure.**
- 3.2. Dans la plupart des cas, les bords d'usine peuvent être utilisés pour les joints latéraux. Les feuilles qui peuvent présenter des dommages ou des déformations mineures au niveau des bords doivent être coupées et enlevées avant l'installation des feuilles.
- 3.3. Laissez le matériau plus long de 4 à 6 pouces à chaque extrémité pour le découper après la mise en place. *Ne coupez pas le matériau au net avant l'application de l'adhésif.*
- 3.4. Avant d'appliquer l'adhésif, veillez à ce que l'espace entre les feuilles soit uniforme sur toute la longueur. Faites chevaucher les bords et tracez des coupes si nécessaire, afin d'obtenir un espace uniforme entre les joints. Cet espace servira de guide à la rainureuse lors de la préparation de la soudure à chaud.

4. INSTALLATION À L'AIDE DE L'ADHÉSIF EN SPRAY GERFIX

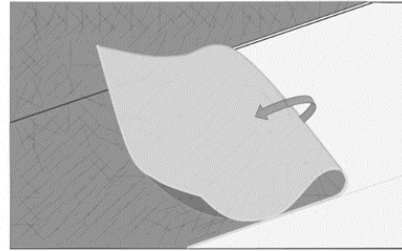
- 4.1. Reportez-vous toujours à la **fiche technique de l'adhésif en aérosol Gerfix.**
- 4.2. Mode de pulvérisation recommandé : (150 à 185 pieds carrés par boîte)
- 4.3. Veillez à ce que le support, le revêtement de sol et les zones environnantes soient propres et dépoussiérés.
- 4.4. Passez la main sur la surface pour vérifier qu'il n'y a pas de poussière.
- 4.5. Si la poussière est transférée, c'est que le substrat n'est pas propre.
- 4.6. En cas de présence de poussière, passez une serpillière humide sur le support.
- 4.7. Protégez les éclaboussures à l'aide d'un écran de protection, de chiffons, de papier ou de ruban de masquage.
- 4.8. En partant de la ligne centrale et en allant vers l'extérieur, les feuilles (largeur) à mi-chemin et appliquer l'adhésif sur le support.
- 4.9. Ne prédécoupez jamais le matériau à la taille finale avant qu'il ne soit appliqué dans l'adhésif. Laissez le matériau 2"-3" plus long pour le découper après la pose.



Méthode du retour en arrière (roll-back)



Méthode du pliage



- 4.10.** Bien agiter la bombe aérosol. Retirer le bouchon blanc.
- 4.11.** Pour garantir une adhérence uniforme sur toute la surface, vaporisez une quantité suffisante d'adhésif en une seule fois.
- 4.12.** Tenez-vous droit pour pulvériser. Tenez la bombe à l'envers, à environ 20-30 pouces horizontalement du substrat, visez le sol et appuyez sur l'embout avec un doigt.
- 4.13.** Marchez de droite à gauche en douceur pour obtenir les résultats vus sur la photo.
- 4.14.** L'adhésif doit être pulvérisé en un large brouillard et tomber comme de la neige.
- 4.15.** Un mouvement de balayage peut entraîner une pulvérisation irrégulière.
- 4.16.** Une accumulation excessive ou une pulvérisation irrégulière sur le substrat peut provoquer un effet télégraphique.
- 4.17.** Évitez les applications très lourdes.
- 4.18.** Pour garantir une pulvérisation optimale, éliminez toute accumulation d'adhésif qui pourrait se produire au cours du processus d'application.
- 4.19.** En cas de débordement, vous pouvez l'enlever à l'aide d'un chiffon humide tant que l'adhésif est encore mouillé.
- 4.20.** Une fois que l'adhésif est sec au toucher, posez immédiatement le revêtement de sol. Pendant l'ouverture, veillez à ce que l'adhésif ne soit pas contaminé par la poussière.
- 4.21.** Roulez le revêtement avec un rouleau de 3 sections de 100 livres dans l'heure qui suit l'installation pour compléter le processus de collage.
- 4.22.** Roulez toujours les soudures, les murs et le dessous des orteils avec un rouleau à main pour assurer un transfert à 100 % de l'adhésif.
- 4.23.** Les revêtements de sol peuvent être thermosoudés 1 heure après la pose.
- 4.24.** Continuez à poser les feuilles en gardant les bords espacés de 1/32", en coupant chaque côté à l'aide d'une règle ou en traçant si nécessaire. L'objectif est de produire un joint uniforme espacé de 1,5 cm pour le soudage.
- 4.25.** La largeur de la fente doit être régulière et peut être inférieure à 1/32" en fonction du guide de la rainureuse utilisée.



- 4.26. Pendant la pose, vérifiez toujours que le revêtement ne présente pas de bulles d'air, en allumant et en éteignant les lampes.
- 4.27. **Le sol est ouvert à la circulation immédiatement après la pose.**

5. INSTALLATION À L'AIDE DE L'ADHÉSIF ACRYLIQUE GERFIX TPS+

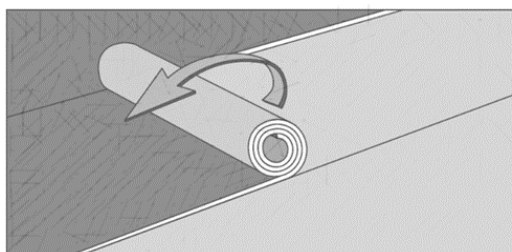
5.1. Toujours se référer à la **fiche technique de l'adhésif Gerfix TPS+**.

5.2. La taille recommandée de la truelle est de 1/32" x 1/16" x 1/32", couvrant de 170 à 220 pieds carrés par gallon US.

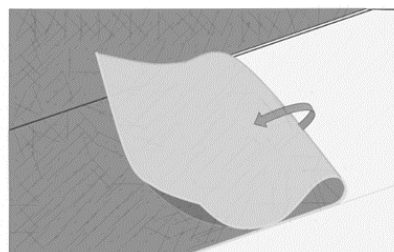


5.3. En partant de la ligne centrale et en allant vers l'extérieur, pliez ou roulez les feuilles (largeur) à moitié et appliquez la colle sur le support.

Méthode du retour en arrière (roll-back)



Méthode du pliage



- 5.4. Ne prédécoupez jamais le matériau à la taille finale avant qu'il ne soit appliqué dans l'adhésif. Laissez le matériau 2"-3" plus long pour le découper après la pose.
- 5.5. Pour garantir une adhérence uniforme sur toute la surface, appliquez en une seule fois une quantité de colle suffisante.
- 5.6. Maintenir un taux d'épandage uniforme. Remplacer la truelle (ou la lame de la truelle) pour chaque seau utilisé.
- 5.7. Immédiatement après avoir étalé l'adhésif sur le béton, utilisez un rouleau à peinture à poils moyens saturé d'adhésif pour aplanir les marques visibles de la truelle et égaliser l'adhésif. **Il est recommandé d'utiliser un rouleau à double bras pour garantir une couche uniforme d'adhésif.**
- 5.8. Une fois l'adhésif appliqué, repliez ou enrroulez le revêtement dans l'adhésif encore humide sur **4 à 6 pouces**. Cela facilitera le repli ou l'enroulement de la seconde moitié et permettra d'éviter un chevauchement de la ligne de colle. **Si vous ne suivez pas cette méthode, la marque de la ligne de collage sera télégraphiée à travers le revêtement.**
- 5.9. Le "temps ouvert" de l'adhésif dépend de la porosité du support, de la température et de l'humidité. Il est important que les installateurs se familiarisent avec l'adhésif avant de commencer les installations.

Caractéristiques d'application sur des substrats poreux (non poreux - voir note ci-dessous)		
	Temps d'ouverture *	Temps de travail**
Produits Gerflor Taraflex	20 à 40 minutes (pour obtenir un état collant***)	Jusqu'à 1,5 heure

* **Temps d'ouverture** : c'est le temps d'attente nécessaire avant la pose du revêtement de sol.


** **Temps de travail** : est la fenêtre de temps nécessaire à l'adhésif pour accepter le revêtement de sol.

*** **Collant** : lorsque l'adhésif commence à devenir translucide et qu'il y a un léger transfert sur les doigts lorsqu'on le touche légèrement.

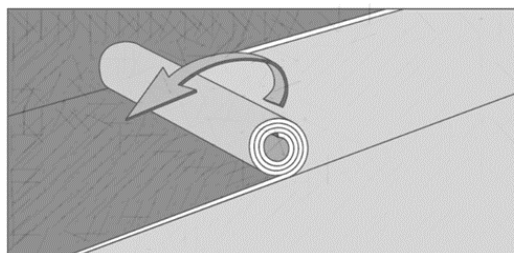
Remarque : Pour les supports non poreux tels que le métal ou les revêtements de sol existants, laissez l'adhésif sécher complètement, sans transfert sur les doigts au toucher, puis posez immédiatement le revêtement de sol et passez un rouleau de 100 lb.

- 5.10. Lors de la pose, veillez à ce que toutes les feuilles soient collées à la fin de la journée.
- 5.11. Pour réduire le risque de bulles, la méthode du retour en arrière est la méthode d'installation la plus recommandée.
- 5.12. En gardant le rouleau bien serré et en maintenant une pression constante lors du déroulement dans l'adhésif, le risque de formation de bulles est minimal.
- 5.13. La méthode du pliage est acceptable, mais il faut veiller à ne pas le déplier trop rapidement.
- 5.14. Soulevez périodiquement le bord de la feuille pour confirmer le transfert sur l'arrière du revêtement.
- 5.15. Une fois le revêtement placé dans l'adhésif, passez immédiatement un rouleau de 3 sections de 100 livres dans les deux sens.
- 5.16. Roulez toujours les soudures, les murs et le dessous des orteils avec un rouleau à main pour assurer un transfert total de l'adhésif.
- 5.17. Continuez à poser les feuilles en gardant les bords espacés de 1/32", en coupant chaque côté à l'aide d'une règle ou en traçant si nécessaire. L'objectif est de produire un joint uniforme espacé de 1,5 cm pour le soudage.
- 5.18. La largeur de la fente doit être régulière et peut être inférieure à 1/32" en fonction du guide de la rainureuse utilisée.
- 5.19. Pendant l'installation, avec les lumières allumées et éteintes, vérifiez toujours que le revêtement de sol ne présente pas de bulles avec un éclairage portable, ambiant et/ou lumière fixe.
- 5.20. **Évitez le déplacement de la colle en interdisant la circulation pendant une période de 24 heures et de 72 heures pour les charges roulantes.**

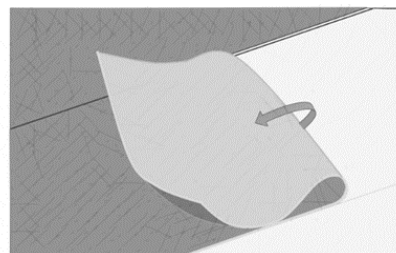
6. INSTALLATION À L'AIDE DE L'ADHÉSIF GERFIX 100

- 6.1. Reportez-vous toujours à la **fiche technique de l'adhésif Gerfix 100**.
- 6.2. Suivez les directives indiquées sur la fiche technique.
- 6.3. La taille recommandée de la truelle est de 1/32" x 1/16" x 1/32" avec une encoche en "U", couvrant de 170 à 220 pieds carrés par gallon US. 
- 6.4. En partant de la ligne centrale et en allant vers l'extérieur, repliez ou enrroulez les feuilles (largeur) à moitié et appliquez l'adhésif sur le sous-plancher.

Méthode du retour en arrière (roll-back)



Méthode du pliage



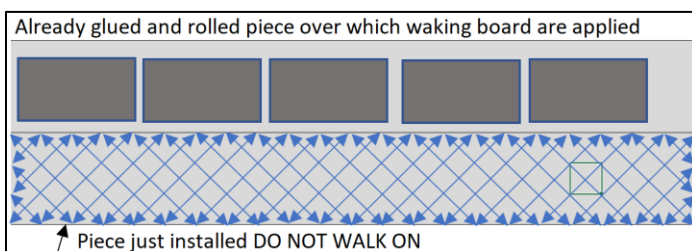
- 6.5. Pour garantir une adhérence uniforme sur l'ensemble de la surface, appliquez en une seule fois une quantité de colle suffisante.
- 6.6. Maintenir un taux d'épandage uniforme. Remplacer la truelle (ou la lame de la truelle) pour chaque seau utilisé.

Caractéristiques d'application sur supports poreux "SEULEMENT".		
	Heure d'ouverture*	Temps de travail**
Produits Gerflor Taraflex	Pas de temps ouvert	Jusqu'à 45 minutes

* **Temps d'ouverture** : c'est le temps d'attente nécessaire avant la pose du revêtement de sol.

** **Temps de travail** : c'est le temps dont dispose l'adhésif pour accepter le revêtement de sol.

- 6.7. Maintenir un taux d'épandage uniforme. Remplacer la truelle (ou la lame de la truelle) pour chaque seau utilisé.
- 6.8. Lors de la pose, veillez à ce que toutes les feuilles soient collées à la fin de la journée.
- 6.9. Pour réduire le risque de bulles, la méthode du retour en arrière est la méthode d'installation la plus recommandée.
- 6.10. En gardant le rouleau bien serré et en maintenant une pression constante lors du déroulement dans l'adhésif, le risque de formation de bulles est minimal.
- 6.11. La méthode du pliage est acceptable, mais il faut veiller à ne pas le déplier trop rapidement.
- 6.12. Soulevez périodiquement le bord de la feuille pour confirmer le transfert à 100 % de l'adhésif au dos du revêtement.
- 6.13. Une fois le revêtement placé dans l'adhésif, passez immédiatement un rouleau d'acier de 3 sections de 100 livres dans les deux sens.
- 6.14. **L'utilisation de genouillères est obligatoire** lorsque vous travaillez sur un sol fraîchement posé.
- 6.15. Roulez toujours les soudures, les murs et le dessous des orteils avec un rouleau à main pour assurer un **transfert à 100 % de l'adhésif**.
- 6.16. **Il peut être nécessaire de lester les joints d'extrémité et/ou les coupes murales jusqu'à ce que l'adhésif ait durci. Il est recommandé d'utiliser des matériaux propres et plats.**



- 6.17. Veillez à ne pas faire tomber les feuilles dans l'adhésif, car l'air pourrait s'y trouver piégé.
 - 6.18. Continuez à installer les feuilles en gardant les bords espacés de 1/32", en coupant chaque côté à l'aide d'une règle ou en traçant. L'objectif est de produire un joint uniforme espacé de 1/32" pour le soudage.
 - 6.19. À l'aide d'un rouleau en acier de 100 livres, passez d'abord le revêtement dans le sens de la largeur, puis dans le sens de la longueur, afin d'assurer le transfert de l'adhésif et d'évacuer tout l'air susceptible d'entraîner la formation de bulles. Dans l'idéal, une personne devrait être chargée exclusivement de cette responsabilité.
 - 6.20. Vérifiez continuellement qu'il n'y a pas de bulles sur le sol. Pour vérifier qu'il n'y a pas de bulles, regardez le sol de haut en bas et de gauche à droite, en position debout et couchée, avec les lumières allumées et éteintes. L'utilisation d'une source lumineuse au niveau du sol peut être utile pour repérer les trous d'air ou les bulles.
 - 6.21. Utilisez de l'essence minérale pour enlever la colle fraîche de la surface du revêtement.
 - 6.22. **Évitez le déplacement de l'adhésif en interdisant la circulation pendant une période de 6 heures pour un trafic léger, et de 8 heures pour des charges statiques et dynamiques lourdes.**
 - 6.23. Le respect des étapes ci-dessus est de la plus haute importance pour une installation réussie qui résistera à des niveaux d'humidité élevés et pourra être entretenue pendant toute la durée de vie du sol.
7. **SOUDURE À CHAUD - REPORTEZ-VOUS AUX INSTRUCTIONS "SOUDURE À CHAUD DES PRODUITS EN VINYLE GERFLOR".**
 8. **PEINTURE DES LIGNES DE JEU - VOIR LES INSTRUCTIONS "PEINTURE DES LIGNES DE JEU".**
 9. **BLEACHERBLOK - VOIR LES INSTRUCTIONS SV BLEACHERBLOK**
 10. **UNE FOIS L'INSTALLATION TERMINÉE**
 - 10.1. Effectuez une inspection visuelle du projet.
 - 10.2. Vérifiez chaque soudure.
 - 10.3. Réparez toutes les imperfections avant de quitter le projet.
 - 10.4. Veillez à ce que chaque obstacle vertical, tel que les cadres de porte, soit bien découpé et scellé à l'aide d'un produit d'étanchéité à base d'acrylique, de silicone ou d'un produit équivalent.
 - 10.5. Pour maximiser l'aspect esthétique et la facilité d'entretien du revêtement de sol nouvellement installé, fournissez à votre client une copie des **Guide d'entretien Gerflor**.